

NOTA TÉCNICA:

Acceso remoto a grabadores Hikvision en accesos ADSL sin IP fija

DynDNS y aplicación servidor IP SERVER

Es posible acceder remotamente a los grabadores Hikvision, incluso en accesos ADSL sin dirección IP fija. Para ello, se emplea un servidor DDNS (DNS dinámico), que nos lleva al grabador independiente de su dirección IP.

Para ello, existen 2 posibilidades:

- **Utilización de DynDNS:** Solución para el acceso web a los grabadores (desde Internet Explorer), y para el acceso desde el software remoto (iVMS-4000 y iVMS4500) sin necesidad de contar con un servidor propio. En este caso, se emplea un servidor DNS de uso público (DynDNS.com).
- **Utilización de un servidor, en el que se ejecuta la aplicación IP Server:** Solución para el acceso desde el software remoto (solo iVMS-4000, no es posible para iVMS4500), empleando un servidor en el que se ha instalado el software IP Server. Esta solución requiere la utilización de un servidor, en el que se instala el software IP Server, que implementa la funcionalidad DDNS. De este modo, se evita depender del servidor de un tercero, pudiendo controlar y garantizar la disponibilidad del servidor y por lo tanto del servicio. Es la solución idónea para las centrales receptoras de alarmas.

A lo largo de esta nota técnica se describen los pasos a seguir para emplear uno u otro método.

1. ACCESO REMOTO MEDIANTE DynDNS:

El servidor público DynDNS permite registrar un dominio y emplearlo para el acceso web a los grabadores (desde Internet Explorer), y para el acceso desde el software remoto (iVMS-4000 o iVMS-4500) sin necesidad de contar con un servidor propio.

Para ello, deben seguirse los pasos siguientes:

1.1 Alta de usuario y registro de domino en DynDNS.com:

Es necesario acceder a DynDNS.com para crear una cuenta y un dominio. En la nota técnica "Utilización del Servicio DynDNS para el acceso de grabadores con IP dinámica" se detalla el procedimiento a seguir para ello.

Una vez creada la cuenta y el dominio, dispondrá de los parámetros siguientes, a los que se hace referencia en los próximos apartados de esta Nota Técnica:

- Servidor: Cuando se emplea DynDNS, el servidor es members.dyndns.org
- Nombre de Dominio
- Usuario
- Contraseña

1.2 Configuración en el grabador (DynDNS):

En la configuración de red del grabador, habilite el servicio DDNS (activando la casilla de verificación correspondiente), seleccione DynDNS en el desplegable, e indique la dirección de servidor (members.dyndns.org), el nombre de dominio, usuario, y contraseña.

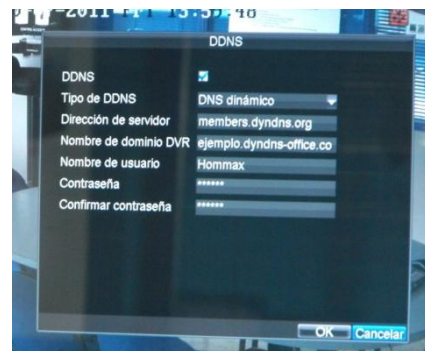
Se accede a dicha configuración en el apartado siguiente del menú:

- **Grabadores DS-7200/7300/8100:** Apartado MENU -> CONFIGURACIÓN DEL SISTEMA -> CONFIGURACIÓN DE RED.
- **Grabadores DS-9000/9100:** Apartado MENU -> AJUSTES -> RED -> AVANZADO -> DDNS.

A continuación se muestra una imagen de esta configuración:



Grabadores DS-7200/7300/8100



Grabadores DS-9000/9100

1.3 Acceso remoto al grabador (DynDNS):

Desde Internet Explorer:

Teclee el nombre de dominio en la barra de direcciones de Internet Explorer (del mismo modo que teclearía la dirección IP si estuviera accediendo a un grabador instalado en un acceso con IP estática).

Nota: Si el puerto web utilizado es diferente del puerto 80, teclee “:” seguido del número de puerto utilizado, a continuación del nombre de dominio.

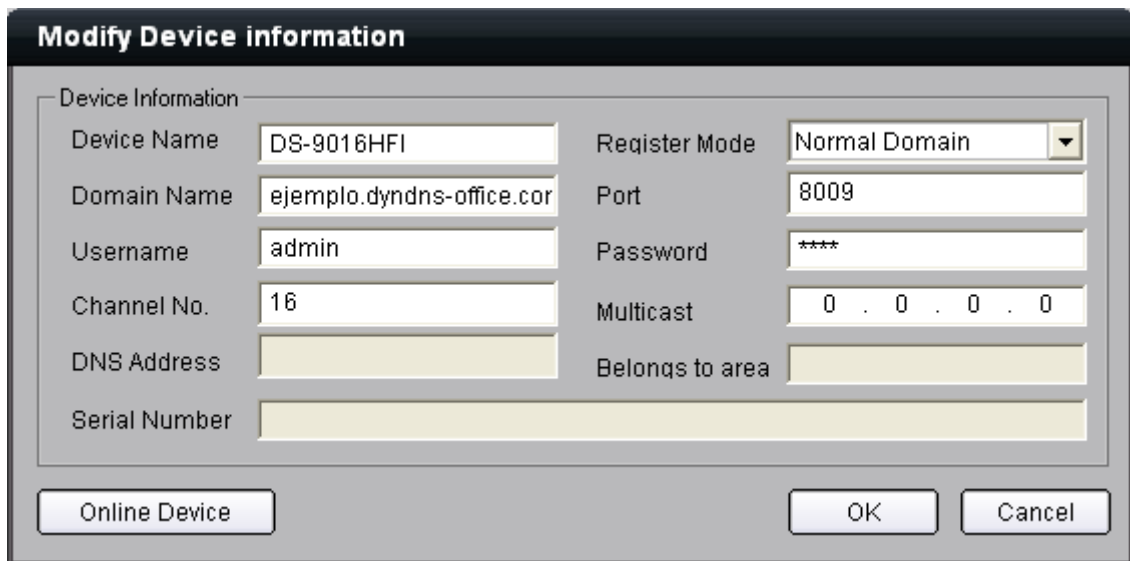
Desde el software iVMS-4000:

Proceda a dar de alta un nuevo equipo en el software, de forma habitual, pero en lugar de rellenar el campo habitual de dirección IP del equipo, siga los pasos siguientes:

Elija como modo de registro “Dominio normal”, “DynDNS”, o “Dominio público” (dependiendo de la versión del software, puede aparecer con uno de estos tres textos).

Observará que, en la casilla donde habitualmente se solicita la dirección IP del equipo, ahora se solicita el “Nombre de Dominio”. Indique el nombre de dominio correspondiente.

Rellene el resto de datos de forma habitual, y haga clic en OK para terminar de dar de alta el equipo.



Modify Device information

Device Information

Device Name	DS-9016HFI	Register Mode	Normal Domain
Domain Name	ejemplo.dyndns-office.cor	Port	8009
Username	admin	Password	****
Channel No.	16	Multicast	0 . 0 . 0 . 0
DNS Address		Belongs to area	
Serial Number			

Online Device OK Cancel

Desde el software iVMS-4500

Proceda a dar de alta un nuevo equipo en el software, de forma habitual.

Elija como modo de registro elija Dominio

En la casilla donde se solicita la dirección IP del equipo (address) indique el nombre de dominio correspondiente.

Rellene el resto de datos de forma habitual.



2. ACCESO REMOTO MEDIANTE IP SERVER:

El software IP server permite, tras ser instalado en un servidor, implementar la funcionalidad DDNS para el acceso desde el software remoto (iVMS-4000).

Nota: El software IP Server no permite el acceso remoto a través de Internet Explorer.

2.1 Instalación y puesta en marcha del servidor IP Server:

Acceso a Internet del servidor y apertura de puertos necesaria:

Para el correcto funcionamiento del servidor IP Server es necesario contar con un acceso a Internet con IP estática. Tome nota de esta dirección IP pública, ya que se hace referencia a ella en los apartados 2.2 y 2.3 .

(Nota: El servidor se sitúa en una central receptora o centro de control, donde es necesario contar con una IP estática. Una vez puesto en marcha, permite trabajar con cientos de grabadores en instalaciones en los que el acceso ADSL no disponga de IP estática).

En este acceso a Internet, es necesario abrir en el router los siguientes puertos:

- puertos 7070 y 7071 y redirigirlos a la IP del PC con el IP Server instalado. Estos puertos son necesarios para que el servidor pueda intercambiar información con los grabadores, y mantener actualizada la dirección IP correspondiente a cada grabador.
- puerto 8000 y redirigirlo a la IP privada del grabador.

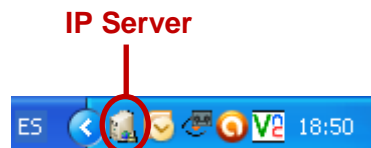
Instalación y ejecución del software IP Server:

Descargue la aplicación IP Server desde la zona de descargas de Hommax Sistemas.

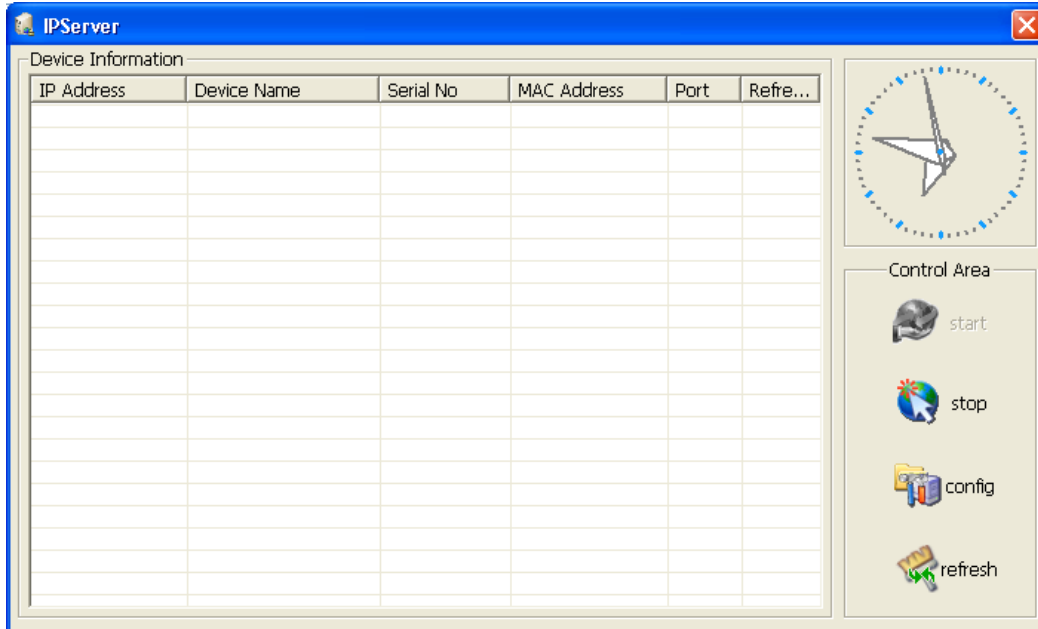
Descomprima el fichero IPServer.rar, y copie su contenido a una carpeta del servidor (no es necesario instalar el software, basta con copiarlo y ejecutarlo).

Ejecute el fichero IPServer_Sp.exe

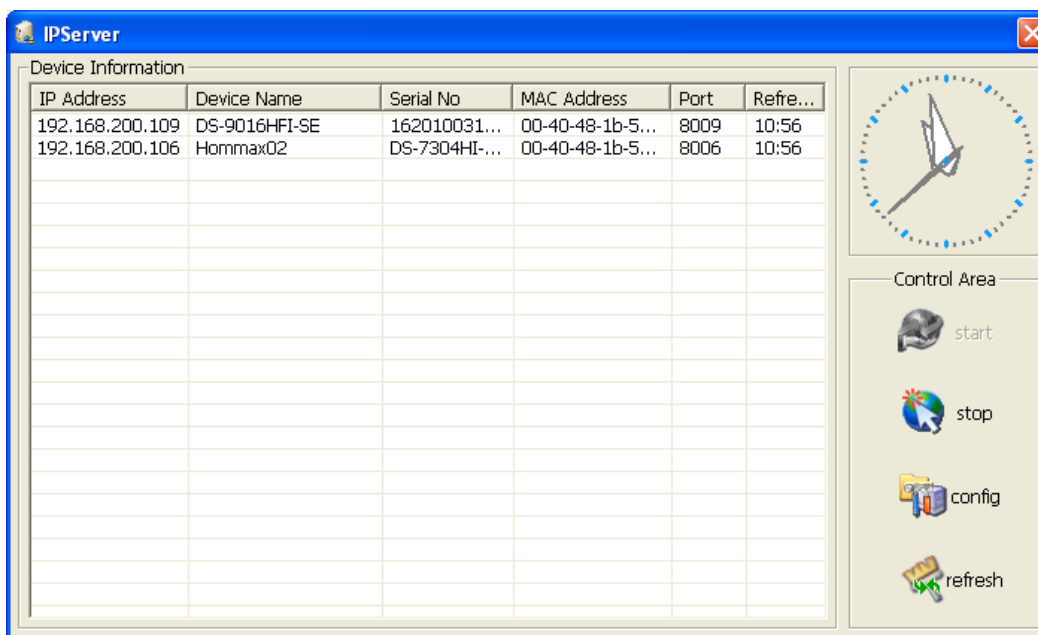
A partir de este momento, el servidor estará operativo, y permanecerá en ejecución en la barra de estado de Windows, tal y como se muestra a continuación:



El servidor mostrará el interfaz siguiente:



Quando se registren grabadores en el servidor, siguiendo los pasos descritos en el apartado 2.2 (actuando únicamente sobre el grabador, y sin necesidad de hacer nada en el servidor), se añadirán automáticamente en la tabla, quedando la tabla actualizada como en el ejemplo siguiente:



No es necesario realizar ninguna acción adicional en el servidor.

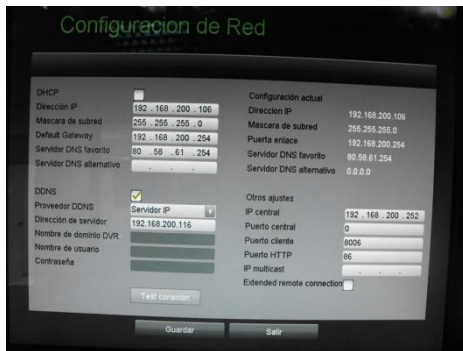
2.2 Configuración en el grabador (IP SERVER):

En la configuración de red del grabador, habilite el servicio DDNS (activando la casilla de verificación correspondiente), seleccione Servidor IP (IP Server) en el desplegable, e indique la dirección IP pública del servidor.

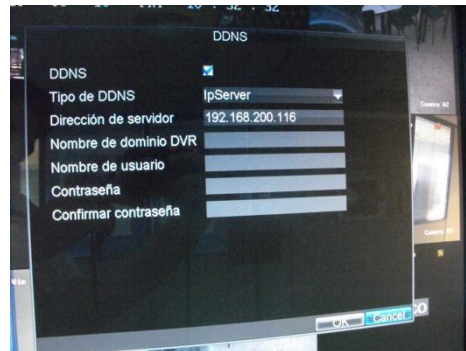
Se accede a dicha configuración en el apartado siguiente del menú:

- **Grabadores DS-7200/7300/8100:** Apartado MENU -> CONFIGURACIÓN DEL SISTEMA -> CONFIGURACIÓN DE RED.
- **Grabadores DS-9000/9100:** Apartado MENU -> AJUSTES -> RED -> AVANZADO -> DDNS.

A continuación se muestra una imagen de esta configuración:



Grabadores DS-7200/7300/8100



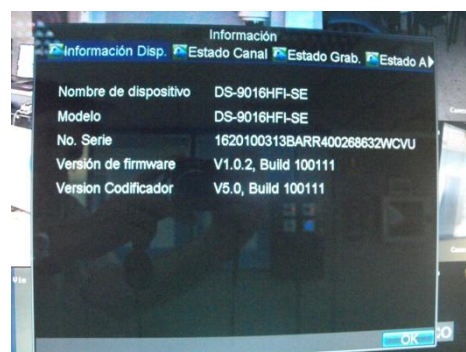
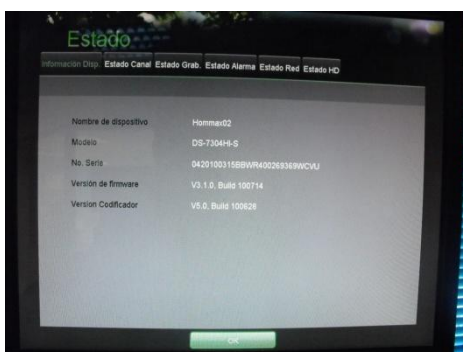
Grabadores DS-9000/9100

Acceda a la información del sistema, para obtener el número de serie completo del equipo, ya que necesitará dicho número en el apartado 2.3.

Se accede al apartado de información del sistema del modo siguiente:

- **Grabadores DS-7200/7300/8100:** Apartado MENU -> ESTADO.
- **Grabadores DS-9000/9100:** Apartado MENU -> MANTENIMIENTO -> INFORMACION.

A continuación se muestra una imagen de este apartado:



2.3 Acceso remoto al grabador (IP SERVER):

Nota: IP Server no soporta el acceso remoto al grabador desde Internet Explorer ni desde iVMS4500.

Desde el software iVMS-4000:

Proceda a dar de alta un nuevo equipo en el software, de forma habitual, pero en lugar de rellenar el campo habitual de dirección IP del equipo, siga los pasos siguientes:

Elija como modo de registro “Dominio Privado”, o “Servidor IP” (dependiendo de la versión del software, puede aparecer con uno de estos dos textos).

Observará que la casilla donde habitualmente se solicita la dirección IP queda deshabilitada (en color gris), y que, por el contrario, se habilitan las casillas de “Servidor DNS” y “Número de serie”.

Indique la dirección IP pública del servidor DNS, y el número de serie del equipo.

Rellene el resto de datos de forma habitual, y haga clic en OK para terminar de dar de alta el equipo.

Modify Device information

Device Information

Device Name	DS-9016HFI	Register Mode	Private Domain
Device IP	[disabled]	Port	8009
Username	admin	Password	****
Channel No.	16	Multicast	0 . 0 . 0 . 0
DNS Address	192.168.200.116	Belongs to area	[disabled]
Serial Number	DS-9016HFI-SE1620100313BARR400268632WCVU		

Buttons: Online Device, OK, Cancel